

Guide d'inscription à l'École du Barreau 2024



Par: Samantha Zavaro
Vice-présidente aux
affaires académiques de
l'AED

Message de la VP académique



Chers finissants,

Je tiens à vous féliciter pour votre cheminement à Fautoux ! Vous êtes une cohorte impliquée et énergique. Je vous souhaite une excellente fin de parcours.

Le début des admissions à l'École du Barreau du Québec approche! Voici un guide résumant des informations importantes pour votre inscription. Avec le projet pilote, il se peut fortement que des informations changent ou s'ajoutent. Je vous demande de bien lire toute l'information qui se trouve sur le site du Barreau régulièrement!

Si jamais vous avez des questions concernant votre admission, n'hésitez pas à contacter le Barreau. Je reste disponible pour vous et j'espère que vous profiterez grandement de vos derniers moments à la Faculté! Bonne chance à tous!

Samantha Zavaro

MERCI À *i*IDENTITÉ QUÉBEC, COMMANDITAIRE DU GUIDE DU BARREAU 2024



iDENTITÉ QUÉBEC vous propose un service de vérification en ligne avec un code promotionnel.

Prix de 24.00 \$ + Taxes

(Voir page suivante pour la procédure)

Une copie du certificat de police est envoyée par courriel dans les 24h ouvrables suivant la réception de la demande, le document original est envoyé par voie postale dans 3 à 10 jours ouvrables.

<https://identitequebec.ca/>

CERTIFICAT DE POLICE

Pour faire une demande, il suffit d'aller sur le site internet www.identitequebec.ca et de choisir un certificat de police en ligne.

Partout dans la province pour mieux vous servir!



Une solution simple pour faire votre demande de Pardon ou de Waiver

 PARDON / WAIVER

À la fine pointe de la technologie pour le dépistage en entreprise

 DÉPISTAGE

Partout dans la province, service d'empreintes digitales sécurisé

 EMPREINTES

Faites votre demande d'antécédents judiciaires en ligne ou prenez rendez-vous avec nous

 CERTIFICAT DE POLICE EN LIGNE

Services d'enquête pré-emploi et de pré-location pour employeurs et propriétaires de logements

 PRÉ-EMPLOI / PRÉ-LOCATION

Par la suite, choisir certificat avec code promo

Certificat de police

Vous pouvez obtenir votre attestation d'antécédents judiciaires (certificat de police) EN LIGNE dès maintenant en cliquant sur le bouton suivant:

[Certificat de police en ligne](#)

Vous avez un code promotionnel? Utilisez le lien suivant:

[Certificat avec code promo](#)

code promotionnel : UDDDCN2^Y4HH:{0#GV:(C

Périodes d'admission

Trois périodes d'admission sont prévues selon la date à laquelle les candidats souhaitent débiter leur parcours à l'École du Barreau :

— **29 janvier au 4 mars 2024**

Pour débiter le 26 juin 2024 (cheminement A)

— **8 avril au 13 mai 2024**

Pour débiter le 13 septembre 2024 (cheminement B)

— **17 juin au 22 juillet 2024**

Pour débiter le 10 janvier 2025 (cheminement C)



Dates au calendrier scolaire

Les étudiants admis pour l'année scolaire 2024-2025 pourront débuter leur formation professionnelle à trois moments différents : le 26 juin 2024, le 13 septembre 2024 ou le 10 janvier 2025. Dans les jours qui suivront l'étudiant aura accès à la documentation et au module de préparation à l'examen de Droit appliqué.

Après avoir débuté sa formation, l'étudiant pourra choisir au calendrier la date pour chacun des 3 examens du bloc 1. De même, une fois les conditions remplies, il pourra choisir au calendrier la date de début du bloc 2.

Bloc 1 - Droit appliqué

Accès à la documentation et aux modules de préparation	Ateliers thématiques	Examens
27 juin 2024	À venir	6 septembre 2024
16 septembre 2024	À venir	25 novembre 2024
13 janvier 2025	À venir	21 mars 2025
Dates à venir pour l'année scolaire 2025-2026		

Bloc 1 - Théorie d'une cause et rédaction

Cours	Examens
10 au 20 septembre 2024	26 septembre 2024
27 novembre au 9 décembre 2024	16 décembre 2024
25 mars au 4 avril 2025	10 avril 2025
Dates à venir pour l'année scolaire 2025-2026	

Bloc 1 - Éthique, déontologie et pratique professionnelle

Cours	Examens
30 septembre au 9 octobre 2024	15 octobre 2024
6 au 15 janvier 2025	21 janvier 2025
14 au 25 avril 2025	1er mai 2025
Dates à venir pour l'année scolaire 2025-2026	

Bloc 2 - Apprentissage expérientiel

Cliniques juridiques et techniques
11 novembre 2024 au 14 mars 2025
17 février au 6 juin 2025
26 mai au 28 juillet 2025 - <i>Intensif</i>
18 août au 5 décembre 2025
Dates à venir pour l'année scolaire 2025-2026

Bloc 3 - Stage

Date d'admissibilité
24 mars 2025
16 juin 2025
5 août 2025
15 décembre 2025
Dates à venir pour l'année scolaire 2025-2026

Pour la demande d'admission

Documents à transmettre à l'école du Barreau:
centregatineau@barreau.qc.ca

Relevé de notes officiel avec tous les cours suivis et attestant l'obtention du diplôme en droit

= Avant le premier jour de cours.

01

Délais:

Année scolaire 2024-2025

- **Cheminement A** : au plus tard le 27 juin 2024
- **Cheminement B** : au plus tard le 16 septembre 2024
- **Cheminement C** : au plus tard le 13 janvier 2025

<https://www.ecoledubarreau.qc.ca/etudiants/admission-et-inscription/documents-a-transmettre/>

Photographie récente

- format JPG
- cadrage de la photo doit être de type « passeport » (Voir le site du barreau pour les directives)

02

Délais:

Les délais pour transmettre la photo sont les suivants:

- **Cheminement A** : 8 mars 2024
- **Cheminement B** : 17 mai 2024
- **Cheminement C** : 26 juillet 2024

<https://www.ecoledubarreau.qc.ca/etudiants/admission-et-inscription/documents-a-transmettre/>



Documents à transmettre au comité d'accès à la profession

<https://www.ecoledubarreau.qc.ca/etudiants/admission-et-inscription/documents-a-transmettre/>

- Preuve d'identité

<https://www.ecoledubarreau.qc.ca/etudiants/admission-et-inscription/documents-a-transmettre/>

- Certificat de police ou de bonne conduite: Voir les pages concernant <https://identitequebec.ca/>

valide seulement s'il a été émis dans les trois mois de la date de la demande d'admission pour l'année en cours

Autres documents peuvent être demandés après les réponses à des questions du formulaire d'admission -

Délais:

Les délais pour transmettre les documents sont les suivants:

- Cheminement A : 8 mars 2024
- Cheminement B : 17 mai 2024
- Cheminement C : 26 juillet 2024

IMPORTANT

LIRE ATTENTIVEMENT LE DOCUMENT CI-DESSOUS CONTENANT TOUTES LES INFORMATIONS SUR LES DOCUMENTS ACCEPTÉS ET LES MOYENS DE TRANSMISSION

<https://www.ecoledubarreau.qc.ca/media/abl0nxx/faq-cap-2023.pdf>



ÉVALUATION DIAGNOSTIQUE!

Dates pour l'année scolaire 2024-2025:

18 mars au 26 mai 2024

Pour débiter le 26 juin 2024 (cheminement A)

27 mai au 4 août 2024

Pour débiter le 13 septembre 2024 (cheminement B)

5 août au 13 octobre 2024

Pour débiter le 10 janvier 2025 (cheminement C)

Qu'est-ce que l'évaluation diagnostique?

Étape obligatoire et préalable à l'inscription du candidat
Cette évaluation se fait en ligne.

- Répondre à des questions dans chacun des domaines de droit évalués dans le cadre de l'examen de droit appliqué.
- Une fois complétée, un sommaire des résultats par domaine de droit est généré immédiatement.
- Les résultats mettent en lumière vos forces et vos faiblesses et fournissent, à titre indicatif, les aspects à considérer pour l'élaboration de votre plan d'apprentissage.

<https://www.ecoledubarreau.qc.ca/etudiants/admission-et-inscription/evaluation-diagnostique/>



INSCRIPTIONS: Année scolaire 2024-2025

22 avril au 27 mai 2024

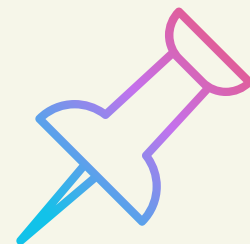
Pour débiter le 26 juin 2024 (cheminement A)

2 juillet au 5 août 2024

Pour débiter le 13 septembre 2024 (cheminement B)

9 septembre au 14 octobre 2024

Pour débiter le 10 janvier 2025 (cheminement C)



Suite à leur inscription: Il est possible pour les étudiants de différer la rédaction de leurs examens au moment où ils le jugent opportun. Vous disposez d'un délai de trois ans pour suivre les cours théoriques, réussir les trois examens du programme et compléter l'apprentissage expérientiel.

Étapes pour l'inscription:

- 1. Choix de cheminement:** une fois le cheminement choisi, vous êtes automatiquement inscrit aux cours et aux examens de ce cheminement

- 2. Choix de la plage horaire:** horaire pour les cours du Bloc 1 et la Clinique Bloc 2
 - a) La plage horaire AM se déroulera de 8h30 à 12h30
 - b) La plage horaire PM se déroulera de 13h à 17h
 - c) La plage horaire du soir se déroulera de 16h00 à 20h00* (Pour mardi-jeudi, le lundi et vendredi c'est en PM)

- 3. Choix de dossiers pour la Clinique Technique du Bloc 2:**
 - a) Pour la clinique technique de rédaction, les candidats peuvent choisir entre un dossier en droit civil ou en droit des affaires.
 - b) Pour la clinique technique de représentation, ils pourront choisir entre un dossier en droit pénal ou en responsabilité civile.



Informations complémentaires pour une demande d'admission au Barreau

DÉTERMINATION DU CENTRE DE FORMATION:

Un candidat qui a obtenu une licence en droit de l'Université d'Ottawa est rattaché au centre de formation de Gatineau

= Lors de l'admission, le candidat doit indiquer l'Université qui lui a décerné (ou qui lui décernera) son diplôme de premier cycle en droit.

ÉTUDIANTS ÉTRANGERS

L'École du Barreau doit s'assurer que les dossiers des étudiants étrangers sont conformes aux règles applicables en matière d'immigration afin de leur permettre d'étudier au sein de son établissement.

Si vous êtes dans cette situation, il est donc primordial d'aller consulter la page « Étudiants étrangers » pour savoir les règles qui vous sont applicables. Certains documents et certaines formalités peuvent différer de la procédure générale.

AUTRES INFORMATIONS IMPORTANTES:

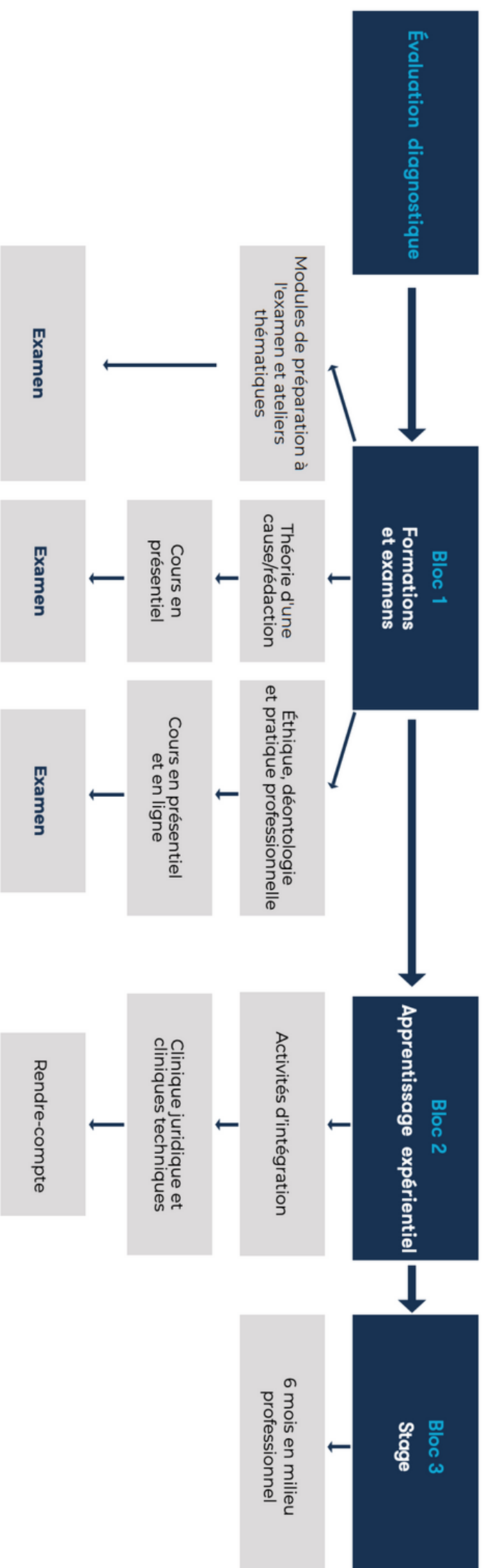
Tout candidat doit avoir été déclaré admissible par le Comité d'accès à la profession au plus tard **à son premier jour de cours.**

= À défaut, le candidat ne pourra pas être admis à l'École du Barreau ! (Voir documents à transmettre au Comité d'accès à la profession)

Tous les étudiants sont responsables de télécharger leur relevé de notes via UOzone.



Le programme – en résumé



Évaluation diagnostique

Le but de cette évaluation est d'établir votre connaissance du droit et de cibler les apprentissages qui vous permettront d'optimiser ou de compléter vos acquis. Vous devez répondre à des questions dans chacun des domaines de droit qui seront évalués dans le cadre de l'examen de droit appliqué.

Un sommaire de vos résultats par domaine de droit est généré pour mettre en lumière vos forces et vos faiblesses dans les domaines de droit évalués et fournir, à titre indicatif, les aspects à considérer lors de l'élaboration de votre plan d'apprentissage.

Bloc 1

Le bloc 1 prévoit la réussite de 3 examens :

1. *Droit appliqué*;
2. *Théorie de la cause et rédaction*;
3. *Éthique, déontologie et pratique professionnelle*.

Pour vous préparer à l'examen de droit appliqué, vous aurez accès à des modules de préparation et à des ateliers thématiques.

Les examens *Théorie de la cause et rédaction et Éthique, déontologie et pratique professionnelle* sont précédés de périodes d'enseignement.

Bloc 2

Après avoir obtenu la note minimale de 60 % à chacun des examens du bloc 1, vous passerez au bloc 2, celui de l'apprentissage expérientiel.

Pendant le bloc 2, vous serez appelé à faire de la consultation, de la rédaction, de la recherche, des études de cas, de l'observation et de la représentation.

L'évaluation se fera en continu par vos superviseurs, des avocats pratiquant dans les différents domaines de droit pour lesquels vous aurez à travailler des dossiers.

Bloc 3

Pour terminer votre formation professionnelle, vous devrez faire un stage de 6 mois en milieu de travail sous la supervision étroite d'un membre de l'Ordre ou d'un membre de la magistrature.

Vous pourrez ensuite vous faire asseoir et vous inscrire au Tableau de l'Ordre.